

校刻
漢書評林

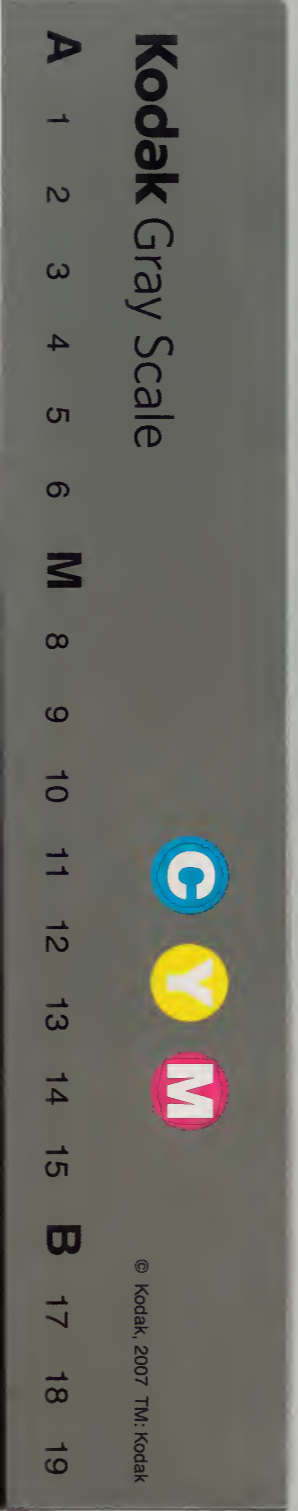
十三

第五ノ五

天文志第六
五行志第七上
第三十本目次

漢書門類	一	一	三	三
函號	一	一	三	三
架	〇	〇	〇	〇
冊	〇	〇	〇	〇

內閣文庫	
番號	漢 131
冊數	30 (13)
函號	279 66



漢書評林卷之二十六

天文志第六

凡天文在圖籍昭昭可知者經星常宿中外官凡一

百七十八名積數七百六十三星皆有州國官宮物類

之象其伏見蚤晚邪正存亡虛實闕隱孟康曰伏見

不見虛實若天牢星實則囚多虛則開出之屬也闕

隱若三台星及五星所行合散犯守陵歷闕食孟康

同舍也散五星有變則其精散為杖星也犯七寸以

內光芒相及也陵相冒過也食星月相陵不見者則

所蝕也常昭曰自下往觸之曰犯居其宿彗孛飛流

日月薄食張晏曰彗所流星也孟康曰彗氣似彗飛

流謂飛星流星也孟康曰彗絕迹而去也

黃長翁曰遷所
謂天文而固更
曰天文夫兩曜
之運行非星之
錯布此非星之
漢之代者而
固編不國東
劉向幾曰兩曜
百星麗于玄象
非如九州萬國
廢置無恒必欲
刊之國史施于
何代不可也但
史記包括所及
區域綿長故書
有天文讀者竟
志其誤班固因

漢書評林卷之二十六 天文 三行上載

循復以天文作
志無漢事而
隸入漢書何歟
茅坤曰當與史
記天官書參看
始詳星占之法

隆按政失則變
見此一志主意

隆按此後俱本
史記天官書

流光迹相連也日月無光曰薄京房易傳曰日月赤
黃為薄或曰不交而食曰薄常昭曰氣往迫之為薄
虧毀暈適背穴抱珥重蜺孟康曰皆日旁氣也適日
之將食先有黑之變也背
形如背字也穴多作鑄其形如玉鑄也抱氣向日也
珥形點黑也如淳曰暈讀曰運重或作虹蜺讀曰齧
蟬鍊謂之重表云雄為重雌為蜺凡氣在日上為冠
為戴在旁直對為珥在旁如半環向日為抱向外為
背有氣刺日為鑄鑄扶傷也迅雷風袂怪雲變氣此皆陰陽之精
其本在地而上發于天者也政失於此則變見於彼
猶景之象形鄉之應聲師古曰鄉讀曰響是以明君觀之而
寤飭身正事思其咎謝則禍除而福至自然之符也
中宮天極星其一明者泰一之常居也旁三星三公
或曰子屬後句四星末大星正妃餘三星後宮之屬

盧辯治曰詳考
紫宮垣十五星
其西蕃七東蕃
八也班氏遺三
星矣至于陰德
天槍之屬似不
必載又曰北斗七星
魁四星為璇璣
杓三星為玉衡

也環之匡衛十二星藩臣皆曰紫宮前列直斗口三
星隨北崑銳若見若不見曰陰德或曰天一紫宮左
三星曰天槍右四星曰天棹蘇林曰音棹打之棹後
師古曰棹音白講反
十七星絕漢抵營室曰閣道北斗七星所謂璇璣玉
衡以齊七政杓攜龍角孟康曰杓斗柄也龍
角東方宿也攜連也衡殷南
斗魁枕參首晉灼曰衡斗之
中央殷中也用昏建者杓杓自華以
西南孟康曰傳曰斗第七星法太白主杓斗之居也
尾為陰又其用昏昏陰位在西方故主西南方
夜半建者衡衡殷中州河濟之間孟康曰殷令杓昏
建寅衡夜半亦建
寅平旦建者魁魁海岱以東北也孟康曰傳曰斗魁
第一星法為日主
齊魁斗之首首陽也又其在明斗為帝車運于中
陽與明德在東方故主東北方

天文 三行 土 歲

盧舜治曰文昌宮以下諸星所敘疎而漏

央臨制四海分陰陽建四時均五行移節度定諸紀
 皆繫於斗斗魁戴筐六星曰文昌宮晉灼曰似筐一故曰戴筐
 曰上將二曰次將三曰貴相四曰司命五曰司祿六
 曰司災在魁中貴人之牢孟康曰傳曰天理四星在斗魁中貴人牢名曰天理
 也魁下六星兩兩而比者曰三能蘇林曰三能色空能音台
 君臣和不空為乖戾柄輔星孟康曰在北斗第六星旁明近輔臣
 親疆斥小疏弱蘇林曰斥遠也杓端有兩星一內為矛招搖
 孟康曰近北斗者招搖招搖為天牙晉灼曰梗河三星天牙鋒招搖一星耳一外為盾天
 蠶晉灼曰在外遠也有句園十五星屬杓曰賤人
 之牢牢中星實則囚多虛則開出天一槍楛矛盾動

搖角大兵起李奇曰角芒角

東宮蒼龍房心心為明堂大星天王前後星子屬不
 欲直直王失計房為天府曰天駟其陰右驂旁有兩
 星曰衿衿北一星曰牽晉灼曰牽古轄字東北曲十二星曰
 旗旗中四星曰天市天市中星眾者實其中虛則耗
 房南眾星曰騎官左角理右角將大角者天王帝坐
 廷其兩旁各有三星鼎足句之曰攝提晉灼曰如鼎足之句曲也
 攝提者直斗杓所指以建時節故曰攝提格亢為宗
 廟主疾其南北兩大星曰南門氐為天根主疫尾為
 九子曰君臣斥絕不和箕為敖客后妃之府曰口舌

王奕曰朱鳥其以羽蟲之長稱之而曰鶉首鶉尾何也師曠禽經青鳳謂之鶉赤鳳謂之鶉白鳳謂之鶉紫鳳謂之鶉蓋鳳生于丹穴鶉又鳳之赤者故南方取象焉考之月令夏其蟲羽鳳羽之長故南方之宿為朱鳥吳興沈氏以朱鳥為丹鶉豈知四獸皆蟲之長也鶉之微何預

火犯守角則有戰房心王者惡之

南宮朱鳥權衡孟康曰軒轅為權太微為衡也衡太微三光之廷筐

衛十二星藩臣西將東相南四星執法中端門左右

掖門掖門內六星諸侯其內五星五帝坐後聚十五

星曰哀鳥郎位旁一大星將位也月五星順入軌道

司其出所守天子所誅也其逆入若不軌道以所犯

名之中坐成形晉灼曰中坐犯帝坐也成形禍福之形見皆羣下不從謀

也金火尤甚廷藩西有隨星四名曰少微士大夫權

軒轅黃龍體孟康曰形如騰龍前大星女主象旁小星御者

後宮屬月五星守犯者如衡占東井為水事火入之

一星居其左右天子且以火為敗東井西曲星曰戌

北北河南南河兩河天闕間為關梁輿鬼鬼祠事中

白者為質晉灼曰輿鬼五星其中白者為質火守南北河兵起穀不

登故德成衡觀成潢晉灼曰日月五星不軌道也衡太微廷也觀占也潢五潢五帝

車舍傷成晉灼曰賊傷之禍成井晉灼曰東井主也

居其旁天子且以誅成質晉灼曰熒惑入輿鬼火敗故曰禍也天質占曰大臣有誅柳為

鳥喙主水草七星頸為貞宮主急事張喙為厨主觴

客翼為羽翮主遠客軫為車主風其旁有一小星曰

長沙星不欲明明與四星等若五星入軫中兵大

起軫南眾星曰天庫庫有五車車星角若益眾及不

具亡處車馬

西宮咸池曰天五潢五潢五帝車舍火入旱金兵水
 水中有三柱柱不具兵起奎曰封豨為溝瀆婁為聚
 衆胃為天倉其南衆星曰詹積如淳曰芻藁積為詹也昂曰旄
 頭胡星也為白衣會畢曰罕車為邊兵主弋獵其大
 星旁小星為附耳附耳搖動有讒亂臣在側昂畢間
 為天街其陰陰國陽陽國孟康曰陰西南象坤維河
 國參為白虎三星直者是為衡石孟康曰參三星直
 也似稱衡也下有三星銳曰罰孟康曰在參間上小下大故
 也銳形為斬艾事其外四星左右肩膀也小三星隅置

曰觜觿為虎首主葆旅事如淳曰關中俗謂桑榆葉

旅今之饑民采旅也宋均曰葆守也其南有四星曰

天厠天厠下一星曰天矢矢黃則吉青白黑凶其西

有句曲九星三處羅列一曰天旗二曰天苑三曰九

旄其東有大星曰狼狼角變色多盜賊下有四星曰

孤直狼比地有大星曰南極老人晉灼曰比老人見

治安不見兵起常以秋分時候之南郊

北宮玄武虛危危為蓋屋宋均曰危上一星高虛為

哭泣之事宋均曰蓋屋之中無人但其南有衆星

曰羽林天軍宋均曰虛危營室陰陽終始之處際軍

一本大星下有為字

劉敞曰左左星星蓋將字

西為壘或曰戌旁一大星北落北落若微亡軍星動角益稀及五星犯北落入軍軍起火金水尤甚火入軍憂水水患木土軍吉孟康曰木星土星危東六星兩兩而比曰司寇營室為清朝曰離宮閣道漢中四星曰天駟旁一星曰王梁王梁策馬車騎滿野旁有八星絕漢曰天橫天橫旁江星江星動以人涉水杵白四星在危南匏瓜有青黑星守之魚鹽貴南斗為廟其北建星建星者旗也牽牛為犧牲其北河鼓河鼓大星上將左左星右右將婺女其北織女織女天女孫也

隆按以下與史記有異同
盧帝治曰歲星者東方之精蒼帝之子主歲故曰歲星赤而角其國昌赤黃而沉其野大穰茅坤曰符堅伐晉太史曰歲星在吳已而秦兵大敗而晉有功

歲星晉灼曰太歲在四仲則歲行三宿太歲在四孟四季則歲行二宿二八十六三十四十二而行二十八宿十二曰東方春木於人五常仁也五事貌也仁虧貌失逆春令傷木氣罰見歲星歲星所在國不可伐可以伐人超舍而前為贏退舍為縮贏其國有兵不復縮其國有憂其將死國傾敗所去失地所之得地一曰當居不居國亡所之國昌已居之又東西去之國凶不可舉事用兵安靜中度吉出入不當其次必有天祇見其舍也歲星贏而東南孟康曰五星東行天西轉歲星晨見東方行疾則石氏見彗星甘氏不出三月不見不見則變為祲星
迺生彗本類星末類彗長二丈贏東北石氏見覺星

宋祁曰三年當作五年

甘氏不出三月，迺生天棓，本類星末銳，長四尺，縮西南。孟康曰：歲星當伏西方，石氏見橈雲如牛，常昭曰：行遲早沒，變為袂星也。石氏見橈雲如牛，常昭曰：參之。甘氏不出三月，迺生天槍，左右銳，長數丈，縮西北。石氏見槍雲如馬，甘氏不出三月，迺生天橈，本類星末銳，長數丈，石氏槍橈，橈彗異狀，其殃一也。必有破國，亂君伏死，其辜餘殃不盡為旱凶饑暴疾。至日行一尺，出二十餘日，迺入甘氏，其國凶不可舉事。用兵出而易所當之國，是受其殃。又曰：袂星不出三年，其下有軍及失地，若國君喪。

熒惑晉灼曰：常以十月入太微受制，而出行列宿，同無道出入無常也。曰：南方夏火

盧舜治曰：熒惑之曲性烈而不傷，五星之變俱足以致殃，而熒惑為甚。宋祁曰：亡國因疑作亡國。

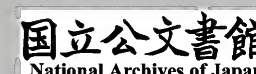
禮也。視也。禮虧，視失，逆夏令，傷火氣，罰見熒惑，逆行一舍二舍為不祥，居之三月，國有殃。五月受兵，七月國半亡地。九月地大半亡，因與俱出入國絕祀。熒惑為亂，為賊為疾為喪為饑，為兵所居之宿國受殃。殃還至者雖大當小，居之久殃乃至者當小，反大已去復還居之，若居之而角者若動者，繞環之。及乍前乍後，乍左乍右，殃愈甚。一曰：熒惑出則有大兵入，則兵散，周還止息，迺為其死喪寇亂在其野者亡地。以戰不勝，東行疾則兵聚于東方，西行疾則兵聚于西方。其南為丈夫喪，北為女子喪。熒惑天子理也。故曰：雖

虞舜治曰太白者白帝之子進退以候兵茅坤曰數天官太白說漢書特詳

有明天子必視熒惑所在

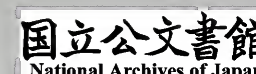
太白晉灼曰常以正月甲寅與熒惑晨出東方二百四十日而入四十五日又出西方二百四十日而入入三十五日而復出東方出以寅戌入以丑未也曰西方秋金義也言也義虧言失逆秋令傷金氣罰見太白日方南太白居其南日方北太白居其北為羸侯王不寧用兵進吉退凶日方南太白居其北日方北太白居其南為縮侯王有憂用兵退吉進凶當出不出當入不入為失舍不有破軍必有死王之墓有亡國一曰天下偃兵檜有兵者所當之國大凶當出不出未當入而入天下偃兵兵在外入未當出而出當入而不入天下起

兵有至破國未當出而出未當入而入天下舉兵所當之國亡當期而出其國昌出東為東方入為北方出西為西方入為南方所居久其國利易其鄉凶蘇曰疾過也一說易鄉而出入也晉灼曰上言出而易言疾過是也入七日復出將軍戰死入十日復出相死之入又復出人君惡之已出三日而復微入三日迺復威出是為栗而伏晉灼曰不進而伏伏不見也其下國有軍其眾敗將北已入三日又復微出三日迺復威入其下國有憂帥師雖眾敵食其糧用其兵虜其帥出西方失其行夷狄敗出東方失其行中國敗一曰出蚤為月食晚為天祲及彗星將



發于亡道之國太白出而留察榆間病其下國晉灼曰行
遲而下也正出舉日平正上而疾未盡期日過參天
出桑榆上餘二千里也
病其對國晉灼曰三分天過其太白經天天下革民
更王孟康曰謂出東入西出西入東也太白陰星出
陽也日出則星亡是為亂紀人民流亡晝見與日爭
晝見午上為經天
明疆國弱小國彊女主昌太白兵象也出而高用兵
深吉淺凶埤淺吉深凶行疾用兵疾吉遲凶行遲用
兵遲吉疾凶角敢戰吉不敢戰凶擊角所指吉逆之
凶進退左右用兵進退左右吉靜凶圍以靜用兵靜
吉趨凶出則兵出入則兵入象太白吉反之凶赤角

戰太白者猶軍也而熒惑憂也故熒惑從太白軍憂
離之軍舒出太白之陰有分軍出其陽有偏將之戰
當其行太白還之破軍殺將辰星殺伐之氣戰鬪之
象也與太白俱出東方皆赤而角夷狄敗中國勝與
太白俱出西方皆赤而角中國敗夷狄勝五星分天
之中積于東方中國大利積于西方夷狄用兵者利
辰星不出太白為客辰星出太白為主人辰星與太
白不相從雖有軍不戰辰星出東方太白出西方若
辰星出西方太白出東方為格野雖有兵不戰辰星
入太白中五日乃出及入而上出破軍殺將客勝下



出客亡地辰星來抵太白不去將死正其上出破軍
 殺將客勝下出客亡地視其所指以名破軍辰星繞
 環太白若鬪大戰客勝主人吏死辰星過太白間可
 搃劔小戰客勝也蘇林曰搃音函函容也其間可容一劔也居太白前旬三
 日軍罷出太白左小戰歷太白右數萬人戰主人吏
 死出太白右去三尺軍急約戰凡太白所出所直之
 辰其國為得位得位者戰勝所直之辰順其色而角
 者勝其色害者敗晉灼曰鄭色黃而赤蒼小敗宋色黃而赤黑小敗楚色赤黑小敗燕
 色黑黃小敗也皆大角勝也太白比狼赤比心黃比參右肩青比
 參左肩黑比奎大星色勝位晉灼曰有色行勝色晉灼

曰太白行得度勝有色也行得盡勝之晉灼曰行應天度雖有色得位行盡勝之行重而色得字作德

盧辯治曰辰星
 變夷之星也亦
 主刑法之得失
 茅坤曰天官辰
 星說特詳于漢
 書

辰星晉灼曰常以二月春分見奎婁五月夏至見東
 辰戌入以丑未二旬而入辰辰之東方夕候之西方也曰北方冬水知也聽也
 知虧聽失逆冬令傷水氣罰見辰星出蚤為月食晚
 為彗星及天祲一時不出其時不和四時不出天下
 大饑失其時而出為當寒反溫當溫反寒當出不出
 是謂擊卒兵大起與它星遇而鬪天下大亂晉灼曰
 字之屬也一曰五星出於房心間地動

盧辯治曰填星
 乃福德星也與

填星晉灼曰常以甲辰元始建斗之歲曰中央季夏
 填行一宿二十八歲而周天也

禾無異
茅坤曰與天官
填星說亦多異
而指次特詳

土信也思心也仁義禮智以信為主貌言視聽以心
為正故四星皆失填星為之動填星所居國吉未
當居而居之若已去而復還居之國得土不乃得女
子當居不居既已居之又東西去之國失土不乃失
女不有土事若女之憂居宿久國福厚易福薄當居
不居為失填其下國可伐得者不可伐其贏為王不
寧縮有軍不復一曰既已居之又東西去之其國凶
不可舉事用兵失次而上一舍三舍有王命不成不
乃大水失次而下二舍有后感其歲不復不乃天裂
若地動凡五星歲與填合則為內亂與辰合則為變

謀而更事與熒惑合則為饑為旱與太白合則為白
衣之會為水太白在南歲在北名曰牝牡晉灼曰歲
陽也太白
陰也故年穀大孰太白在北歲在南年或有或亡熒
惑與太白合則為喪不可舉事用兵與填合則為憂
主孽卿與辰合則為北軍用兵舉事大敗填與辰合
則將有覆軍下師與太白合則為疾為內兵辰與太
白合則為變謀為兵憂凡歲熒惑填太白四星與辰
關皆為戰兵不在外皆為內亂一曰火與水合為淬
晉灼曰火入
水故曰淬也與金合為鏃不可舉事用兵土與金合
國亡地與木合則國饑與水合為雍沮師古曰沮音
沮溼之沮水

性雍而潛土故曰不可舉事用兵木與金合關國有
 雍沮一曰雍填也
 內亂同舍為合相陵為關二星相近者其殃大二星
 相遠者殃無傷也從七寸以內必之常昭曰必有禍也凡月
 食五星其國皆亡李奇曰謂其分野之國歲以饑熒惑以亂填
 以殺太白彊國以戰辰以女亂月食大角王者惡之
 凡五星所聚宿其國王天下從歲以義從熒惑以禮
 從填以重韋昭曰謂從太白以兵從辰以法以法者
 以法致天下也三星若合是謂驚立絕行晉灼曰有兵變故驚
 改王故其國外內有兵與喪民人之饑改立王公四
 星若合是謂大湯晉灼曰湯猶盪滌也其國兵喪並起君子憂

茅坤曰此可見
 星之守祥尤本
 乎德以為禍福

茅坤曰又總次
 五星

小人流五星若合是謂易行有德受慶改立王者掩
 有四方子孫蕃昌亡德受罰離其國家滅其宗廟晉灼
 曰宗祖廟也 百姓離去被滿四方五星皆大其事亦大皆
 小其事亦小也凡五星色皆圓白為喪為旱赤中不
 平為兵青為憂為水黑為疾為多死黃吉皆角赤犯
 我城黃地之爭白哭泣之聲青有兵憂黑水五星同
 色天下匿兵百姓安寧歌舞以行不見災疾五星蕃
 昌
 凡五星
 歲緩則不行急則過分逆則占熒惑緩則不出急則

不入違道則占填緩則不建急則過舍逆則占太白
緩則不出急則不入逆則占辰緩則不出急則不入
非時則占五星不失行則年穀豐昌

隆按此論星占

凡以宿星通下之變者維星散句星信則地動孟康曰散

一本柄作約

在尾北韋昭曰信音申有星守三淵天下大水地動海魚出紀
星散者山崩不即有喪龜鼈星不居漢中川有易者
辰星入五車大水熒惑入積水水兵起入積新旱兵
起守之亦然極後有四星名曰句星斗柄後有三星
名曰維星散者不相從也孟康曰謂不復行列而聚也三淵蓋五
車之三柱也晉灼曰柱音注天紀屬貫索積新在北戊

西北積水在北戊東北

隆按此論分野
茅坤曰漢書分
野說較天官書
詳甚

角亢氐沈州房心豫州尾箕幽州斗江湖牽牛婺女
揚州虛危青州營室東壁并州奎婁胃徐州昴畢冀
州觜觸參益州東井輿鬼雍州柳七星張三河翼軫
荊州甲乙海外日月不占晉灼曰海外遠甲乙日時不以占之丙丁江
淮海岱戊己中州河濟庚辛華山以西壬癸常山以
北一曰甲齊乙東夷丙楚丁南夷戊魏己韓庚秦辛
西夷壬燕趙癸北夷子周五翟寅趙卯鄭辰邯鄲己
衛午秦未中山申齊酉魯戌吳越亥燕代秦之疆候
太白占狼孤吳楚之疆候熒惑占鳥衡燕齊之疆候

漢書卷之六
卷之六
行

辰星占虛危宋鄭之疆侯歲星占房心晉之疆亦侯
辰星占參罰及秦并吞三晉燕代自河山以南者中
國中國於四海內則在東南為陽陽則日歲星熒惑
填星占於街南畢主之其西北則胡貉月氏旃裘引
弓之民為陰陰則月太白辰星占於街北昴主之故
中國山川東北流其維首在隴蜀尾沒於勃海碣石
是以秦晉好用兵孟康曰秦晉西南維之北為陰與胡貉引弓之民同故好用兵復
占太白太白主中國而胡貉數侵掠獨占辰星辰星
出入趨疾常主夷狄其大經也
凡五星早出為贏贏為客晚出為縮縮為主人五星

贏縮必有天應見杓

隆按此叙太歲
司月令
屬舜治曰攝提
格言萬物承陽
而起也曰單闕
言陽氣既起陰
氣盡止也曰執
徐言伏蟄者皆
散出也曰大荒
落言物熾感大
出落落然也曰
敦詳言物感壯
也曰協洽言陰
欲化物而和洽
也曰涇灘言物
皆大修其精氣
也曰作謫言物
皆墜落也曰掩

太歲在寅曰攝提格歲星正月晨出東方石氏曰好
監惠在斗牽牛失次杓早水晚旱甘氏在建星婺女
太初歷在營室東壁
在卯曰單闕二月出石氏曰名降入在婺女虛危甘
氏在虛危失次杓有水災太初在奎婁
在辰曰執徐三月出石氏曰名青章在營室東壁失
次杓早早晚水甘氏同太初在胃昴
在巳曰大荒落四月出石氏曰名路踵在奎婁甘氏
同太初在參罰

漢書卷之六
卷之六
十六
三十一

茂言物皆蔽胃也曰大淵獻言物終于亥大小藏伏以迎陽也曰困敦言陽氣混沌萬物萌也曰赤奮若言陽奮物而起無不順也此十二名義儒者亦所當探索者故述之云

在午曰敦牂五月出石氏曰名啓明在胃昴畢失次杓早早晚水甘氏同太初在東井輿鬼
在未曰協洽六月出石氏曰名長烈在觜觶參甘氏
在參罰太初在注張七星
在申曰涿灘七月出石氏曰名天晉在東井輿鬼甘氏在弧太初在翼軫
在酉曰作謬爾雅作作八月出石氏曰名長壬在柳七星張失次杓有女喪民疾甘氏在注張失次杓有火太初在角亢
在戌曰掩茂九月出石氏曰名天睢在翼軫失次杓

水甘氏在七星翼太初在辰房心

在亥曰大淵獻十月出石氏曰名天皇在角亢始甘氏在軫角亢太初在尾箕

在子曰困敦十一月出石氏曰名天宗在辰房始甘氏同太初在建星牽牛

在丑曰赤奮若十二月出石氏曰名天昊在尾箕甘氏在心尾太初在婺女虛危甘氏太初歷所以不同

者以星羸縮在前各錄後所見也其四星亦略如此古歷五星之推亡逆行者至甘氏石氏經以熒惑太白為有逆行夫歷者正行也古人有言曰天下太平

隆按此論正行逆行

五星循度亡有逆行日不食朔月不食望夏氏日月
傳曰日月食盡主位也不盡臣位也星傳曰日者德
也月者刑也故曰日食修德月食修刑然而歷紀推
月食與二星之逆亡異熒惑主內亂太白主兵月主
刑自周室衰亂臣賊子師旅數起刑罰失中雖其亡
亂臣賊子師旅之變內臣猶不治四夷猶不服兵革
猶不寢刑罰猶不錯故二星與月為之失度三變常
見及有亂臣賊子伏尸流血之兵大變乃出甘石氏
見其常然因為紀皆非正行也詩云彼月而食則
惟其常此日而食于何不臧詩傳曰月食非常也比

之日食猶常也日食則不臧矣謂之小變可也謂之
正行非也故熒惑必行十六舍去日遠而顯恣太白
出西方進在日前氣感乃逆行及月必食於望亦誅
感也

隆按此敘五星
之散變者

國皇星大而赤狀類南極所出其下起兵兵彊其衝
不利孟康曰歲星之精散所為也五星
之精散為六十四變志記不盡也

昭明星大而白無角乍上乍下所出國起兵多變孟
康

五殘星出正東東方之星其狀類辰去地可六丈大

而黃孟康曰星表有青氣
如暈有毛填星之精

漢書平本 卷二十六 天文 十六 三行土歲

六賊星出正南南方之星去地可六丈大而赤數動有光孟康曰形如彗芒九角太白之精

司詭星出正西西方之星去地可六丈大而白類太白孟康曰星大而兩角熒惑之精也

咸漢星出正北北方之星去地可六丈大而赤數動察之中青孟康曰一名獄漢星青中赤表下有彗從橫亦填星之精也此四星所

出非其方其下有兵衝不利

四填星出四隅去地可四丈地維藏光亦出四隅去

地可二丈若月始出所見下有亂者亡有德者昌

燭星狀如太白其出也不行見則滅所燭城邑亂孟康

曰星上有三彗上出亦填星之精也如星非星如雲非雲名曰歸邪孟康曰邪音地孟康曰星有兩赤彗上向上有蓋狀氣下連星歸邪出必有歸國者星

者金之散氣其本曰人孟康曰星石也金星相生人與星氣相應也星衆

國吉少則凶漢者亦金散氣其本曰水星多多水少

則早孟康曰漢河漢也水生於金多少謂漢中星也其大經也

天鼓有音如雷非雷音在地而下及地其所住者兵發其下

天狗狀如大流星孟康曰星有尾旁有彗下有聲其有狗形者亦太白之精有聲其

下止地類狗所墜及望之如火光炎炎中天其下圜

如數頃田處上銳見則有黃色千里破軍殺將

漢書卷之二十一
卷二十一
天文

格澤者如炎火之狀黃白起地而上下太銳其見

也不種而獲不有土功必有大客

蚩尤之旗類彗而後曲象旗孟康曰熒惑之精也晉灼曰呂氏春秋云其色

黃上見則王者征伐四方白下見則王者征伐四方

旬始出於北斗旁狀如雄雞其怒青黑色象伏鼈李

枉矢狀類大流星蛇行而倉黑望如有毛目然

長庚廣如一匹布著天此星見起兵星碌至地則石

也如淳曰碌亦墜也天曜而見景星孟康曰曜精明也亦有赤方氣與青方氣相連赤

黃星凡三星合為景星也

隆按此敘日晷之度及司寒暑之節

茅坤曰天官書不能詳此晷景之數以下並漢書所自增

景星者德星也其狀無常常出於有道之國日有中

道月有九行中道者黃道一曰光道光道北至東井

去北極近南至牽牛去北極遠東至角西至婁去極

中夏至至於東井北近極故晷短立八尺之表而晷

景長尺五寸八分冬至至於牽牛遠極故晷長立八

尺之表而晷景長丈三尺一寸四分春秋分日至婁

角去極中而晷中立八尺之表而晷景長七尺三寸

六分此日去極遠近之差晷景長短之制也去極遠

近難知要以晷景晷景者所以知日之南北也日陽

也陽用事則日進而北晝進而長陽勝故為溫暑陰

隆按此敘月行之度及司風兩之節

用事則日退而南晝退而短陰勝故為涼寒也故曰
進為暑退為寒若日之南北失節晷過而長為常寒
退而短為常燠此寒燠之表也故曰為寒暑一曰晷
長為潦短為旱奢為扶鄭氏曰扶當為蟠齊魯之間
聲如醜醜扶聲近蟠止不行
也蘇林曰景形奢大也晉灼曰扶附也扶者邪臣進而正臣疏君子不
足姦人有餘月有九行者黑道二出黃道北赤道二
出黃道南白道二出黃道西青道二出黃道東立春
春分月東從青道立秋秋分西從白道立冬冬至北
從黑道立夏夏至南從赤道然用之一決房中道青
赤出陽道白黑出陰道若月失節度而妄行出陽道

隆按此敘日行則以二至二分為候月行則以晦朔為決

則旱風出陰道則陰雨凡君行急則日行疾君行緩
則日行遲日行不可指而知也故以二至二分之星
為候日東行星西轉冬至昏奎八度中夏至氐十三
度中春分柳一度中秋分牽牛三度七分中此其正
行也日行疾則星西轉疾事執然也故過中則疾君
行急之感也不及中則遲君行緩之象也至月行則
以晦朔決之日冬則南夏則北冬至於牽牛夏至於
東井日之所行為中道月五星皆隨之也箕星為風
東北之星也東北地事天位也孟康曰東北陽日月
五星起於牽牛故為
天位坤在西南紐於地事故易曰東北喪朋及巽在東南
陽為地統故為地事

隆按此又總敘日月所司以結上文
隆按政治變二句一篇綱領與

為風風陽中之陰大臣之象也其星軫也月去中道移而東北入箕若東南入軫則多風西方為雨雨少陰之位也月失中道移而西入畢則多雨故詩云月離于畢俾滂沱矣言多雨也星傳曰月入畢則將相有以家犯罪者言陰盛也書曰星有好風星有好雨月之從星則以風雨言失中道而東西也故星傳曰月南入牽牛南戒民間疾疫月北入太微出坐北若犯坐則下人謀上一曰月為風雨日為寒溫冬至日南極晷長南不極則溫為害夏至日北極晷短北不極則寒為害故書曰日月之行則有冬有夏也政治

前政失于此二句同意

隆按此敘日暈之占

變於下日月運於上矣月出房北為雨為陰為亂為兵出房南為旱為天喪水旱至衝而應及五星之變必然之效也兩軍相當日暈等力均厚長大有勝薄短小亡勝重抱大破亡抱為和背為不和為分離相去直為自立立兵破軍若曰殺將抱且戴有喜圍在中中勝在外外勝青外赤中以和相去赤外青中以惡相去氣暈先至而後去居軍勝先至先去前有利後有病後至後去前病後利後至先去前後皆病居軍不勝見而去其後發疾雖勝亡功見半日以上功太白垂屈短上下銳

李奇曰屈或為尾韋昭曰虹有者短而直者或曰短屈之虹

漢書

卷二十六

行不

隆按此敘雲氣之占

一本戰作獸

下大流血日暈制勝近期三十日遠期六十日其食
 食所不利復生生所利不然食盡為主位以其直及
 日所躔加日時用名其國凡望雲氣仰而望之三四
 百里平望在桑榆上千餘里二千里登高而望之下
 屬地者居三千里雲氣有戰居上者勝自華以南氣
 下黑上赤嵩高三河之郊氣正赤常山以北氣下黑
 上青勃碣海岱之間氣皆黑江淮之間氣皆白徒氣
 白土功氣黃車氣乍高乍下往往而聚騎氣卑而布
 卒氣搏如淳曰搏專也音徒端反前卑而後高者疾前方而後高
 者銳後銳而卑者卻其氣平者其行徐前高後卑者

不止而反氣相遇者卑勝高銳勝方氣來卑而循車
 道者不過三四日去之五六里見氣來高七八尺者
 不過五六日去之十餘二十里見氣來高丈餘二丈
 者不過二四一日去之五六十里見梢雲精白者其
 將悍其士怯其大根而前絕遠者戰精白其芒低者
 戰勝其前赤而印者戰不勝陳雲如立垣杼雲類杼
 抽雲搏而端銳杓雲如繩者居前竟天其半半天蜺
 雲者類鬪旗故銳鉤雲句曲諸此雲見以五色占而
 澤搏密其見動人迺有占兵必起占鬪其直正朔所
 候決於日旁日旁雲氣人主象皆如其形以占故北

漢書

卷二十六

天

王

三行

隆按此總敘天壤之變

夷之氣如羣畜穹閭南夷之氣類舟船幡旗大水處
敗軍場破國之虛下有積泉金寶上皆有氣不可不
察海旁蜃氣象樓臺廣壑氣成宮闕然雲氣各象其
山川人民所聚積故候息耗者入國邑視封疆田疇
之整治城郭室屋門戶之潤澤次至車服畜產精華
實息者吉虛耗者凶若煙非煙若雲非雲郁郁紛紛
蕭索輪困是謂慶雲慶雲見喜氣也若霧非霧衣冠
不濡見則其城被甲而趨夫雷電輟垂辟歷夜明者
陽氣之動者也春夏則發秋冬則藏故候書者亡不
可天開縣物孟康曰謂天裂而見地動坼絕山崩及

隆按此敘候歲之法

阨川塞谿坎蘇林曰坎音伏伏流也水澹地長澤竭
見象城郭門閭潤息橐枯宮廟廊第人民所次書俗
車服觀民飲食五穀草木觀其所屬倉府廩庫四通
之路六畜禽獸所產去就魚鼈鳥鼠觀其所處鬼哭
若諄與人逢遇訛言誠然凡候歲羨惡謹候歲始歲
始或冬至日產氣始萌臘明日人衆卒歲壹會飲食
發陽氣故曰初歲正月旦王者歲首立春四時之始
也四始者候之日而漢魏鮮集臘明正月旦決八風
孟康曰魏鮮人姓名作占候者風從南大旱西南小旱西方有兵西
北戎叔為孟康曰戎叔胡豆也為成也小雨趣兵北方為中歲東

漢書
卷二十六

北為上歲東方大水東南民有疾疫歲惡故八風冬
與其衝對課多者為勝多勝少久勝亟疾勝徐旦至
食為麥食至日跌為稷跌至晡為黍晡至下晡為叔
下晡至日入為麻欲終日有雲有風有日當其時深
而多實亡雲有風日當其時淺而少實有雲風亡日
當其時深而少實有日亡雲不風當其時者稼有敗
如食頃小敗孰五斗米頃大敗風復起有雲其稼復
起各以其時用雲色占種所宜雨雪寒歲惡是日光
明聽都邑人民之聲聲宮則歲美吉商有兵徵旱羽
水角歲惡或從正月旦比數兩率日食一升至七升

而極孟康曰正月一日雨而民有一升之食二日過
兩民有二升之食如此至七日已來驗也
之不占數至十二日直其月占水旱孟康曰一日為
兩正月水也
其環域千里內占即為天下候竟正月孟康曰月三
十日周天歷
二十八宿然月所離列宿日風雲占其國然必察太
歲所在金穰水毀木饑火旱此其大經也正月上申
風從東方來宜蠶從西方來若旦有黃雲惡冬至短
極縣土炭孟康曰先冬至三日縣土炭於兩端輕
重適均冬至而陽氣至則炭重夏至陰氣
至則土重晉灼曰蔡邕律歷記候鍾律權土炭冬至
陽氣應黃鍾通土炭輕而衡仰夏至陰氣應蕤賓通
土炭重而衡低進退先後五日之中炭動麋鹿解角蘭根出泉水踊略
以知日至要決晷景夫天運三十歲一小變百年中

隆按此敘天運
以總結上文

漢書評林

卷二十六

天文

二十三

三行土歲

隆按此下總敘
歷代天變之應

變五百年大變三大變一紀三紀而大備此其大數也春秋二百四十二年間日食三十六彗星三見夜常星不見夜中星隕如兩者各一當是時禍亂輒應周室微弱上下交怨殺君三十六亡國五十二諸侯奔走不得保其社稷者不可勝數自是之後眾暴寡大并小秦楚吳粵夷狄也為彊伯田氏篡齊三家分晉並為戰國爭於攻取兵革遞起城邑數屠因以饑饉疾疫愁苦臣主共憂患其察機祥候星氣尤急淳如曰呂氏春秋荆人鬼越人機今之巫祝禱祠淫祀之比也近世十二諸侯七國相王言從橫者繼踵而占天文者因時務論書傳故其

茅坤曰以下天
官書別多六國
之彊一段

占驗鱗雜米鹽亡可錄者周平為秦所滅始皇之時十五年間彗星四見久者八十日長或竟天後秦遂以兵內兼六國外攘四夷死人如亂麻又熒惑守心及天市芒角色赤如雞血始皇既死適庶相殺二世即位殘骨肉戮將相太白再經天因以張楚並興兵相踏籍蘇林曰音臺秦遂以亡項羽救鉅鹿枉矢西流枉矢所觸天下之所伐射滅亡象也物莫直於矢今蛇行不能直而枉者執矢者亦不正以象項羽執政亂也羽遂合從阮秦人屠咸陽凡枉矢之流以亂伐亂也

隆按此以後並班氏所續編年而敘
劉敞曰按歷太白辰星去日率不能一兩次耳
今十月而從歲星于東井非其理也然則五星以秦之十月聚東井耳秦之十月今之七月日當在鶉尾故太白辰星得從歲星也
茅坤曰以下較詳天官書頗指次漢之星占之變

漢元年十月五星聚于東井以歷推之從歲星也李奇曰歲星得其正度其四星隨比常正行故此高皇帝曰從也孟康曰歲星先至先至為主也
受命之符也故客謂張耳曰東井秦地漢王入秦五星從歲星聚當以義取天下秦王子嬰降於枳道漢王以屬吏寶器婦女亡所取閉宮封門還軍次于霸上以候諸侯與秦民約法三章民亡不歸心者可謂能行義矣天之所予也五年遂定天下即帝位此明歲星之崇義東井為秦之地明効也
三年秋太白出西方有光幾中晉灼曰幾中乍北乍南過期迺入辰星出四孟是時項羽為楚王而漢已

盧辯治曰暈七重是以圍七日乃解

定三秦與相距滎陽太白出西方有光幾中是秦地戰將勝而漢國將興也辰星出四孟易王之表也後二年漢滅楚
七年月暈圍參畢七重占曰畢昴間天街也街北胡也街南中國也昴為匈奴參為趙畢為邊兵是歲高皇帝自將兵擊匈奴至平城為冒頓單于所圍七日迺解

十二年春熒惑守心李奇曰心為天王也四月宮車晏駕應劭曰天子當晨起早作而方崩殞故稱晏駕云帝昭曰凡初崩為晏駕者臣子之心猶謂宮車當駕而出耳

孝惠二年天開東北廣十餘丈長二十餘丈地動陰

漢書
卷二十六

有餘天裂陽不足皆下威彊將害上之變也其後有呂氏之亂

孝文後二年正月壬寅天欖夕出西南孟康曰歲星之精占

曰為兵喪亂其六年十一月匈奴入上郡雲中漢起

三軍以衛京師其四月乙巳水木火三合於東井占

曰外內有兵與喪改立王公東井秦也八月天狗下

梁墜是歲誅反者周殷長安市其七年六月文帝崩

其十一月戊戌土水合於危占曰為雍沮所當之國

不可舉事用兵必受其殃一曰將覆軍危齊也其七

月火東行行畢陽環畢東北出而西逆行至昴即南

茅坤曰高祖入關五星聚東井而水木火三合則以為兵喪何也

迺東行占曰為喪死寇亂畢昴趙也

孝景元年正月癸酉金水合於婺女占曰為變謀為

兵憂婺女粵也又為齊其七月乙丑金木水三合於

張占曰外內有兵與喪改立王公張周地今之河南

也又為楚其二年七月丙子火與水晨出東方因守

斗占曰其國絕祀至其十二月水火合於斗占曰為

卒不可舉事用兵必受其殃一曰為北軍用兵舉事

大敗斗吳也又為粵是歲彗星出西南其三月立六

皇子為王王淮陽汝南河間臨江長沙廣川其三年

吳楚膠西膠東淄川濟南趙七國反吳楚兵先至攻

漢書卷二十六 天文 三十一

盧辯治曰填星德星也故魯得國

梁膠西膠東淄川三國攻圍齊漢遣大將軍周亞夫等戍止河南以候吳楚之敵遂敗之吳王亡走粵粵攻而殺之平陽侯敗三國之師于齊咸伏其辜齊王自殺漢兵以水攻趙城城壞王自殺六月立皇子二人楚元王子一人為王王膠西中山楚徙濟北為淄川王淮陽為魯王汝南為江都王七月兵罷天狗下占為破軍殺將狗又守禦類也天狗所降以戒守禦吳楚攻梁梁堅城守遂伏尸流血其下三年填星在婁幾入還居奎奎魯也占曰其國得地為得填是歲魯為國

四年七月癸未火入東井行陰又以九月己未入輿鬼戊寅出占曰為誅罰又為火災後二年有粟氏事其後未央東闕災

一本無戊字許應元曰傷成于戊之戊即鉞与下斧戊用同

中元年填星當在觜觜參去居東井占曰亡地不迺有女憂其三年正月丁亥金木合於觜觜為白衣之會三月丁酉彗星夜見西北色白長丈在觜觜且去益小十五日不見占曰必有破國亂君伏死其辜觜觜梁也其五月甲午金木俱在東井戊戌金去木留守之二十日占曰傷成於戊木為諸侯誅將行於諸侯也其六月壬戌蓬星見西南在房南去房可二丈

大如二斗器色白癸亥在心東北可長丈所甲子在尾北可六丈丁卯在箕北近漢稍小且去時大如桃壬申去凡十日占曰蓬星出必有亂臣房心間天子宮也是時梁王欲為漢嗣使人殺漢爭臣袁盎漢按誅梁大臣斧戍用梁王恐懼布車入關伏斧戍謝罪然後得免

中三年十一月庚午夕金火合於虛相去一寸占曰為鑠為喪虛齊也

四年四月丙申金木合於東井占曰為白衣之會并秦也其五年四月乙巳水火合於參占曰國不吉參

梁也其六年四月梁孝王死五月城陽王濟陰王死六月成陽公主死出入三月天子四衣白臨郎第

後元年五月壬午火金合於輿鬼之東北不至柳出輿鬼北可五寸占曰為鑠有喪輿鬼秦也丙戌地大動鈴鈴然民大疫死棺貴至秋止

孝武建元三年三月有星孛于注張歷太微于紫宮至于天漢春秋星孛于北斗齊魯晉之君皆將死亂今星孛歷五宿其後濟東膠西江都王皆坐法刑黜自殺淮陽衡山謀反而誅

三年四月有星孛于天紀至織女占曰織女有女變

漢書評林 卷二十六

天紀為地震至四年十月而地動其後陳皇后廢六年熒惑守輿鬼占曰為火變有喪是歲高園有火災寶太后崩元光元年六月客星見于房占曰為兵起其二年十一月單于將十萬騎入武州漢遣兵三十餘萬以待之元光中天星盡搭以上以問侯星者對曰星搭者民勞也後伐四夷百姓勞于兵革

元鼎五年太白入于天死占曰將以馬起兵也一曰馬將以軍而死耗其後以天馬故誅大宛馬大死於軍

元鼎中熒惑守南斗占曰熒惑所守為亂賊喪兵守之久其國絕祀南斗越分也其後越相呂嘉殺其王及太后漢兵誅之滅其國元封中星孛于河戌占曰南戌為越門北戌為胡門其後漢兵擊拔朝鮮以為樂浪玄菟郡朝鮮在海中越之象也居北方胡之域也

太初中星孛于招搖星傳曰客星守招搖蠻夷有亂民死君其後漢兵擊大宛斬其王招搖遠夷之分也孝昭始元中漢宦者梁成恢及燕王侯星者吳莫如見蓬星出西方天市東門行過河鼓入營室中恢曰蓬星出六十日不出三年下有亂臣戮死於市後太

漢書評林 卷二十六 天文 二十九 三行壯歲

漢書卷之二十一
卷二十一
行

白出西方下行一舍復上行二舍而下去太白主兵
上復下將有戮死者後太白出東方入咸池東下入
東井人臣不忠有謀上者後太白入太微西藩第一
星北出東藩第一星北東下去太微者天廷也太白
行其中宮門當閉大將被甲兵邪臣伏誅熒惑在婁
逆行至奎法曰當有兵後太白入昴莫如曰蓬星出
西方當有大臣戮死者太白星入東井太微廷出東
門漢有死將後熒惑出東方守太白兵當起主人不
勝後流星下燕萬載宮極東去李奇曰極屋梁也三
棟也三輔問名棟為極尋極東
去也延篤謂之堂前闕楹也法曰國恐有誅其後

左將軍祭驃騎將軍安與長公主燕刺王謀作亂咸
伏其辜兵誅烏桓

盧舜治曰燭星
名歸邪所燭城
邑亂

元鳳四年九月客星在紫宮中斗樞極間占曰為兵
其五年六月發三輔郡國少年詣北軍五年四月燭
星見奎婁間占曰有土功胡人死邊城和其六年正
月築遼東玄菟城二月度遼將軍范明友擊烏桓還
元平元年正月庚子日出時有黑雲狀如炎風亂鬣
音轉出西北東南行轉而西有頃亡占曰有雲如衆
風是謂風師法有大兵其後兵起烏孫五將征匈奴
二月甲申晨有大星如月有衆星隨而西行乙酉祥

漢書卷之二十一
卷二十一
天文
三十一
行

漢書言本
卷二十一
三行不

雲如狗赤色長尾三枚夾漢西行大星如月大臣之象衆星隨之衆皆隨從也天文以東行為順西行為逆此大臣欲行權以安社稷占曰太白散為天狗為卒起卒起見禍無時臣運柄祥雲為亂君到其四月昌邑王賀行淫辟立二十七日大將軍霍光白皇太后廢賀

三月丙戌流星出翼軫東北干太微入紫宮始出小且入大有光入有頃聲如雷三鳴止占曰流星入紫宮天下大凶其四月癸未宮車晏駕

孝宣本始元年四月壬戌甲夜辰星與參出西方其

二年七月辛亥夕辰星與翼出皆為蚤占曰大臣誅

其後熒惑守房之鈞鈐鈎鈐天子之御也晉灼曰上天言房為天

駟其陰右驂旁有二星曰鈐故曰天子御也占曰不太僕則奉車不黜即

死也房心天子宮也房為將相心為子屬也其地宋

今楚彭城也

四年七月甲辰辰星在翼月犯之占曰兵起上卿死

將相也是日熒惑入輿鬼天箕占曰大臣有誅者名

曰天賊在大人之側

地節元年正月戊午乙夜月食熒惑孟康曰凡星入

食月月食星滅為月食星熒惑在角亢占曰憂在宮中非賊而

漢書平本
卷二十一
天文
三行不

漢書平本 卷二十六 天文 三十一 行 初

盜也有內亂讒臣在旁其辛酉熒惑入氏中氏天子
之宮熒惑入之有賊臣其六月戊戌甲夜客星又居
左右角間東南指長可二尺色白占曰有姦人在宮
廷間其丙寅又有客星見貫索東北南行至七月癸
酉夜入天市芒炎東南指其色白占曰有戮卿一曰
有戮玉期皆一年遠二年是時楚王延壽謀逆自殺
四年故大將軍霍光夫人顯將軍霍禹范明友奉車
霍山及諸昆弟賓婚為侍中諸曹九卿郡守皆謀反
咸伏其辜

黃龍元年三月客星居王梁東北可九尺長丈餘西
指出閣道間至紫宮其十二月宮車晏駕

元帝初元元年四月客星大如瓜色青白在南斗第
二星東可四尺占曰為水饑其五月勃海水大溢六
月關東大饑民多餓死琅邪郡人相食

二年五月客星見昴分居卷舌東可五尺青白色炎
長三寸占曰天下有妄言者其十二月鉅鹿都尉謝
君男詐為神人論死父免官孟康曰姓謝名君男者
兒也不記名直言男耳

五年四月彗星出西北赤黃色長八尺所後數日長
丈餘東北指在參分後二歲餘西羌反
孝成建始元年九月戊子有流星出文昌色白光燭

漢書平本 卷二十六 天文 三十一 行 廿載

地長可四丈大一圍動搖如龍蛇形有頃長可五六丈大四圍所詘折委曲貫紫宮西在斗西北子亥間後詘如環北方不合留一刻所占曰文昌為上將貴相是時帝舅王鳳為大將軍其後宣帝舅子王商為丞相皆貴重任政鳳妬商譖而罷之商自殺親屬皆廢黜

四年七月熒惑隕歲星居其東北半寸所如連李時歲星在關星西四尺所熒惑初從畢口大星東東北往數日至往疾去遲占曰熒惑與歲星鬪有病君饑歲至河平元年三月旱傷麥民食榆皮二年十二月

劉放曰君男死在初元二年太后避時乃河平二年云病何也

或曰即病謝君男故避其時

壬申太皇太后避時昆明東觀如淳曰食貨志武帝修昆明池列觀環之

四年十一月乙卯月食填星星不見時在輿鬼西北八九尺所占曰月食填星流民千里河平元年三月流民入函谷關

河平二年十月下旬填星在東井軒轅南嵩大星尺餘歲星在其西北尺所熒惑在其西北二尺所皆從西方來填星貫輿鬼先到歲星次熒惑亦貫輿鬼十一月上旬歲星熒惑西去填星皆西北逆行占曰三星若合是謂驚位是謂絕行外內有兵與喪改立王

漢書言水
卷二十一
行

公其十一月丁巳夜郎王歆大逆不道牂柯太守立捕殺歆

三年九月甲戌東郡莊平男子侯母辟兄弟五人羣黨為盜攻燔官寺縛縣長吏盜取印綬自稱將軍三月辛卯左將軍千秋卒右將軍史丹為左將軍四年四月戊申梁王賀薨

陽朔元年七月壬子月犯心星占曰其國有憂若有大喪房心為宋今楚地十一月辛未楚王友薨

四年閏月庚午飛星大如缶出西南入斗下占曰漢使匈奴明年鴻嘉元年正月匈奴單于雕陶莫臯死

五月甲午遣中郎將楊興使弔

劉奉世曰南方有之下當有氣字或色字脫也

永始二年二月癸未夜東方有赤色大三四圍長二三丈索索如樹南方有大四五圍下行十餘丈皆不至地滅占曰東方客之變氣狀如樹木以此知四方欲動者明年十二月己卯尉氏男子樊並等謀反賊殺陳留太守嚴普及吏民出囚徒取庫兵劫略令丞自稱將軍皆誅死庚子山陽鐵官亡徒蘇令等殺傷吏民募出囚徒取庫兵聚黨數百人為大賊踰年經歷郡國四十餘一日有兩氣同時起並見而並滅令等同月俱發也

漢書言水
卷二十一
天文
三十四
三行止歲

元延元年四月丁酉日鋪時天暝晏殷殷如雷聲有流星頭大如缶長十餘丈皎然赤白色從日下東南去四面或大如盂或如雞子燿燿如雨下至昏止郡國皆言星隕春秋星隕如雨為王者失執諸侯起伯之異也其後王莽遂顯國柄王氏之興萌於成帝時是以有星隕之變後莽遂篡國

綏和元年正月辛未有流星從東南入北斗長數十丈二刻所息占曰大臣有繫者其年十一月庚子定陵侯淳于長坐執左道下獄死

自殺三月丙戌宮車晏駕

哀帝建平元年正月丁未日出時有著天白氣廣如一匹布長十餘丈西南行謹如雷西南行一刻而止名曰天狗傳曰言之不從則有大禍詩妖到其四年正月二月三月民相驚動謹謹奔走傳行詔籌祠西王母又曰從目人當來

建平元年十二月白氣出西南從地上至天出參下貫天廁廣如一匹布長十餘丈十餘日去占曰天子有陰病其三年十一月壬子太皇太后詔曰皇帝寬仁孝順奉承聖緒靡有解怠而久病未瘳夙夜惟思

殆繼體之君不宜改作春秋大復古其復甘泉泰時
汾陰后土如故

二年二月彗星出牽牛七十餘日傳曰彗所以除舊
布新也牽牛日月五星所從起歷數之元三正之始
彗而出之改更之象也其出久者為其事大也其六
月甲子夏賀良等建言當改元易號增漏刻詔書改
建平二年為太初元年號曰陳聖劉太平皇帝刻漏
以百二十為度八月丁巳悉復蠲除之賀良及黨與
皆伏誅流放其後卒有王莽篡國之禍
元壽元年十一月歲星入太微逆行干右執法占曰

大臣有憂執法者誅若有罪二年十月戊寅高安侯
董賢免大司馬位歸第自殺

漢書評林卷之二十六終

漢書評林卷之二十七

五行志第七上

劉知幾曰五行
藝文班補子長
之闕
又曰班史五行
志出劉向洪範
隆按天垂象見
吉凶二句一志
柱子通篇總只
發明此意

易曰天垂象見吉凶聖人象之河出圖雒出書聖人
則之劉歆以為虞羲氏繼天而王師古曰放教河與伏同受河圖
則而畫之八卦是也師古曰放教河與伏同禹治洪水賜雒
書法而陳之洪範是也師古曰取法也聖人行其道
而寶其真降及于殷箕子在父師位而典之師古曰
父師即
諸父而為太師故曰父師周既克殷以箕子歸武
王親虛已而問焉故經曰惟十有三祀王訪于箕子
也師古曰祀年王廼言曰烏嚶箕子惟天陰騭下民相

協厥居我不知其彙倫道敘服虔曰騰音陟應劭曰陰覆也騰外也相助也

協和也倫理也攸所也言天覆下民王者當助天居我不知居天常理所次序也師古曰騰音質騰定也

協和也天不言而默定下人助合其居也箕子廼言曰我聞在昔鯀陞洪

水汨陳其五行應劭曰陞塞也汨亂也水性流行而

亂故曰亂陳五行帝乃震怒弗畀洪範九疇彙倫道

也師古曰汨音骨死禹廼嗣興師古曰天廼錫禹洪範九疇彙倫道敘

歟師古曰帝謂上帝即天也震動也畀與也此武王問雒書於箕子箕子對禹得雒書之意也初

一曰五行師古曰謂之行次二曰羞用五事師古曰羞進也

次三曰農用八政張晏曰農食之本食為八政首故

隆按總叙九疇之數于前為大綱以後分敘五行五事為兩大

目

厚也蓋用義例皆次四曰叶用五紀應劭曰叶合也

同非田農之義也次五曰建用皇極應劭曰皇極中也次六曰

艾用三德應劭曰艾治也治大中之道次七曰明用

稽疑應劭曰疑事明次八曰念用庶徵師古曰念思

也次九曰嚮用五福畏用六極應劭曰天所以懲樂

人用凡此六十五字皆雒書本文所謂天廼錫禹大

法九章常事所次者也以為河圖雒書相為經緯八

卦九章相為表裏昔殷道弛文王演周易周道敝孔

子述春秋則乾坤之陰陽效洪範之咎徵天人之道

粲然著矣漢興承秦滅學之後景武之世董仲舒治

隆按以為河圖起至粲然著矣止總結上文漢興以下叙所以



漢書言林 卷二十一 五行上

志五行之大概 劉知幾曰每有 叙一災推一怪 董京之說前後 相反向散之解 父子不同固乃 雙載其文兩存 要理言無准的 事亦煩費豈所 謂撮其機會收 彼菁華者乎

隆按此段又總 叙五行之數于 前為綱以後又 每段分敘為目

隆按此敘五行 每一災先引傳 語為柱以下一 一應之後凡五 段做此

公羊春秋始推陰陽為儒者宗宣元之後劉向治穀 梁春秋數其既福傳以洪範師古曰既古文禍字以洪範義傳而說之傳字 或作傳讀曰 附謂附著 與仲舒錯師古曰錯互不同也 至向子歆治左氏 傳其春秋意亦已乖矣言五行傳又頗不同是以搢

仲舒別向歆師古曰搢字與擊同謂搢音來取反 傳載睦孟夏侯 勝京房谷永李尋之徒所陳行事訖于王莽舉十二

世以傳春秋著于篇師古曰傳讀曰附謂比附其事 經曰初一日五行五行一日水二曰火三曰木四曰

金五曰土水曰潤下火曰炎上師古曰皆水火自然之性也 木曰 曲直師古曰言可揉而曲可矯而直 金曰從革張晏曰革更也 土爰

稼穡師古曰爰亦曰也一說爰於也 傳曰田獵不宿服虔曰不得其時也或曰不宿不戒以戒其時也 飲食不

享師古曰不行 出入不節李奇曰姦謀增賦履畝之事也臣瓚曰姦謂 不曲直邪謀也師古曰即下所謂作為姦詐以奪農 時說曰木東方也於易地上之木為觀師古曰坤下

木故云地其於王事威儀容貌亦可觀者也故行步 有佩玉之度師古曰玉佩上有雙衡下有雙璜瑀瑀

左宮羽進則掩之退則揚之然後玉銜鳴焉是為登 行步節度也璜音黃瑀音辰瑀音禹玕音步千及登

車有和鸞之節師古曰和鈴也 田狩有三驅之制師古曰謂田獵三

上動皆有聲以 為舒疾之節也 田狩有三驅之制 驅也三吉之禮一

漢書平林 卷二十一 五行上 三

漢書卷一百一十五
五行上
三十一

為乾豆二為賓客
三為充君之庖也飲食有享獻之禮師古曰以禮飲
食謂之享進爵

於前謂出入有名使民以時務在勸農桑謀在安百

姓如此則木得其性矣若廼田獵馳騁不反宮室飲

食沈湎不顧法度師古曰沈湎謂溺於
酒食酒音彌善反妄興繇役以

奪民時作為姦詐以傷民財則木失其性矣蓋工匠

之為輪矢者多傷敗如淳曰揉輪不
曲矯矢不直也及木為變怪臣

曰梓柱更生及是為木不曲直春秋成公十六年正

月雨水冰劉歆以為上陽施不下通下陰施不上達

故雨而木為之冰霧氣寒木不曲直也劉向以為冰

者陰之威而水滯者也木者少陽貴臣卿大夫之象

也此人將有害則陰氣脅木木先寒故得雨而水也

是時叔孫喬如出奔公子偃誅死師古曰叔孫喬如
叔孫宜伯也通於

宣公夫人穆姜謀欲作亂不克而出奔齊公子一曰
偃宣公庶子成公弟也豫喬如之謀故見誅一曰

時晉執季孫行父又執公此執辱之異師古曰行父
季文子也十

六年秋公會晉侯于沙隨晉受喬如之譖而
止公是年九月又信喬如之譖而執行父也或曰今

之長老名木冰為木介介者甲甲兵象也是歲晉有

陽陵之戰楚王傷目而敗師古曰晉楚戰于陽陵呂
錡射恭王中目陽陵鄭地

屬常雨也

傳曰棄法律逐功臣殺太子以妾為妻則火不炎上

說曰火南方揚光輝為明者也其於王者南面鄉明

隆按以上引傳
語木不曲直而
釋言之以下著
木災之車應

茅坤曰向說近

漢書卷一百一十五
五行上
三十一

漢書卷之二十七上
五行
三行
補注

徐中行曰火本
光輝為明故君
而明即為火得
性闇即為火失
性
隆按以上引傳
語火不炎上而
釋言之以下歷
著火災之事應
又按此一御廩
災也董仲舒以

而治書云知人則愆能官人師古曰虞書咎繇謨之辭愆智也能知其材則
以爲智也故堯舜舉羣賢而命之朝師古曰謂遠四
佞而放諸壑師古曰四佞即四凶孔子曰浸潤之譖
膚受之訴不行焉可謂明矣賢佞分別官人有序帥
由舊章師古曰師古曰師古曰故重功勳殊別適庶如此則火得其
性矣若迺信道不篤或耀虛偽讒夫昌邪勝正則火
失其性矣自上而降及濫災妄起師古曰災宗廟
燒宮館雖興師衆弗能救也是爲火不炎上春秋桓
公十四年八月壬申御廩災董仲舒以爲先是四國
共伐魯大破之於龍門魯郭門曰百姓傷者未瘳怨咎

爲四國伐魯劉
向以爲夫人有
淫行劉歆以爲
棄法度亡禮之
應各爲一說此
即篇首所云向
與仲舒錯至向
子歆又頗不同
之謂後皆類此
又按桓公十四
年一節屬傳語
棄法律
又按傳內九曰
天戒若曰曰故
天災若曰曰天
災若語曰曰天
意曰此承天意
之道曰天意故
復見曰故天見
災以視公曰此

未復而君臣俱惰內怠政事外侮四鄰非能保守宗
廟終其天年者也故天災御廩以戒之劉向以爲御
廩夫人八妾所舂米之臧以奉宗廟者也師古曰一
嫡一人餘者妾也故云八妾時夫人有淫行師古曰謂挾逆心師
曰謂欲天戒若曰夫人不可以奉宗廟桓不寤與夫
人俱會齊師古曰十八年春公會齊侯于夫人譖桓
公於齊侯師古曰言世子同齊侯殺桓公師古曰齊
醉使公子彭生乘公拉其幹而殺之公薨于車劉歆以爲御廩公所親耕籍
田以奉粢盛者也師古曰黍稷曰棄法度亡禮之應
也嚴公二十年夏齊大災師古曰嚴公謂莊公也避
明帝諱故改曰嚴凡漢書

漢書卷之二十七上
五行
三行
補注

天人明表曰天道精微之效曰故天災某事以戒之曰天之一意應一天字九曰象某事曰某事象曰象某事之應曰為某事之象曰天知某事故象先見此類一應總應番象字曰此其故曰某事之應曰某事之罰曰某事之形曰此某事之所致曰此某事為變使之然曰故應是而罰云曰此屬

載謚姓為嚴者皆類此劉向以為齊桓好色聽女口以妾為妻
 適庶數更師古曰更改也桓公之夫人三王姬徐贏人者六人長衛姬生公子無虧即武孟也少衛姬生惠公鄭姬生孝公葛嬴生昭公密姬生懿公宋華子生公子雍公與管仲屬孝公於宋襄公以為太子易牙有寵於衛恭姬因寺人貂以薦蓋於公請立武孟公許之管仲卒故致大災桓公不寤及死適庶分爭五公子皆求立故致大災桓公不寤及死適庶分爭九月不得葬師古曰魯僖十七年齊桓公卒易牙八年齊立孝公不勝四公子之徒遂與宋人戰敗齊師于鹹立孝公而還八月葬桓公是為過於九月乃得葬公羊傳曰大災疫也董仲舒以為魯夫人淫於齊齊桓姊妹不嫁者七人國君民之父母夫婦生化之本本傷則末夭故天災所予也李奇曰以為疫殺其民人釐公

皆某事之咎云此類一應應見吉凶字總之推原所以致災異之故不出天番象見吉凶二句又按嚴公二十年與釐公二十年二節俱屬傳語以妾為妻

二十年五月乙巳西宮災師古曰釐穀梁以為愍公宮也以謚言之則若疏故謂之西宮劉向以為釐立妾母為夫人以入宗廟師古曰僖公之母謂成風也同夫人禮文四年經書夫人風氏薨五年王使榮叔歸舍且賙是也故天災愍宮若曰去其卑而親者將害宗廟之正禮師古曰愍公於僖公為弟故云卑董仲舒以為釐娶於楚而齊媵之齊公使立以為夫人師古曰僖公初聘楚女為嫡齊女為媵時齊先致其女齊魯使立為夫人事見公羊穀梁傳西

宮者小寢夫人之居也若曰妾何為此宮誅去之意也以天災之故大之曰西宮也左氏以為西宮者公宮也言西知有東東宮太子所居言宮舉國皆災也

隆按宣公十六年以下二節俱屬傳語棄法律洪邁曰昔人謂師古為班氏忠臣以其注釋舛誤必委曲為力故也如五行志中其最顯者與尚書及春秋乖戾為甚

宣公十六年夏成周宣榭火師古曰公羊經曰成周洛陽也榭者所以臧樂器宣其名也董仲舒劉向以為十五年王札子殺召伯毛伯師古曰王札子即王子捷也召伯毛伯周二大夫也召讀曰邵天子不能誅天戒若曰不能行政令何以禮樂為而臧之左氏經曰成周宣榭火人火也人火曰火天火曰災榭者講武之坐屋成公三年二月甲子新宮災穀梁以為宣宮不言謚恭也劉向以為時魯三桓子孫始執國政宣公欲誅之恐不能使大夫公孫歸父如晉謀未反宣公死三家譖歸父於成公成公父喪未葬聽讒而逐其父之臣使奔齊師古曰三桓謂孟孫叔孫季孫三家俱出桓公

一本心作宜

之子也公孫歸父東門襄仲之子也歸父欲去三桓以張公室與宣公謀而聘于晉欲以晉人去之而宣公薨成公即位李文子及臧宣叔乃逐故天災宣宮東門氏歸父還復命於介遂出奔齊故天災宣宮明不用父命之象也師古曰赤文公太子即子惡也宣公亡禮子赤而立師古曰赤文公太子即子惡也宣公亡禮而親天災宣廟欲示去三家也董仲舒以為成居喪亡哀戚心數興兵戰伐師古曰謂元年作丘甲二年齊侯戰于鞏三年叔孫僑如帥師圍棘故天災其父廟示失子道不能奉宗廟也師古曰赤文公太子即子惡也宣公九年春宋災劉向以為先是宋公聽讒逐其大夫華弱出奔魯師古曰華弱華耦之孫也與樂轡少相狎長相優又相謗轡以弓楛弱于朝宋平公

漢書評林

卷二十一

五行上

三行此

漢書卷之二十一
五行上
三行止歲

怒逐之遂來奔左氏傳曰宋災樂喜為司城師古曰司城本
司改其官為司城師古曰司城本先使火所未至徹小屋師古曰恐
徹塗大屋師古曰大屋難徹故以陳畜輦草籠也讀
與本同蓋所以與土反具綆缶師古曰綆汲索備水器
師古曰營甕之屬也許氏說文畜水潦積土塗師古
解字曰營備火今之長頸餅也畜水潦積土塗
障過聚之也塗泥也繕守備師古曰繕謂補修之
故有它表火道師古曰火之所起儲正徒師古曰儲
役徒也侍郊保之民使奔火所師古曰郊保之外保聚者
音丈紀反又飭眾官各慎其職晉侯聞之問士弱曰
使奔火所又飭眾官各慎其職晉侯聞之問士弱曰
共救災也又飭眾官各慎其職晉侯聞之問士弱曰
師古曰士弱晉大夫士莊伯宋災於是乎知有天道何故對曰古

之火正或食於心或食於味以出入火師古曰味
故味為鶉火心為大火陶唐氏之火正闕伯居商丘
祀大火而火紀時焉相土因之故商主大火商人闕
其既敗之釁必始於火是以知有天道公曰可必乎
對曰在道國亂亡象不可知也韋昭曰大亂之君
曰古之火正謂火官也掌祭火星行火政季春昏心
星出東方而味七星鳥首正在南方則用火季秋星
入則止火以順天時救民疾帝嚳則有祝融堯時有
闕伯民賴其德死則以為火祖配祭火星故曰或食
於心或食於味也相土商祖契之曾孫師古曰契讀

漢書卷之二十一
五行上
三行止歲

卷二十一
五行上
九

隆按三十年一節屬傳語殺太子

隆按昭公六年一節屬傳語棄法律

反字或作尙其用同耳據諸典籍相代闕伯後主火

星宋其後也世司其占故先知火災賢君見變能修

道以除凶亂君亡象天不謹告故不可必也三十年

五月甲午宋災董仲舒以為伯姬如宋五年宋恭公

卒師古曰伯姬魯宣公女恭姬也成九年歸于宋十五年而宋公卒今云如宋五年則是傳寫誤伯

姬幽居守節三十餘年又憂傷國家之患禍積陰生

陽故火生災也劉向以為先是宋公聽讒而殺太子

痤師古曰痤宋平公太子也寺人惠牆伊戾譖太子云與楚客盟平公殺之在襄二十六年痤音在

反應火不炎上之罰也左氏傳昭公六年六月丙戌

鄭災是春三月鄭人鑄刑書士文伯曰火見鄭其火

乎師古曰士文伯火未出而作火以鑄刑器臧爭辟

焉師古曰鑄刑於鼎故稱刑器法鼓下爭故云爭辟火而象之不火何為說

曰火星出於周五月而鄭以三月作火鑄鼎刻刑辟

書以為民約是為刑器爭辟故火星出與五行之火

爭明為災其象然也又棄法律之占也不書於經時

不告魯也九年夏四月陳火董仲舒以為陳夏徵舒

殺君楚嚴王託欲為陳討賊陳國闢門而待之至因

滅陳師古曰夏徵舒陳御夏南即少西氏也徵舒之

楚子為夏氏亂故伐陳謂陳人無勳將討於少西氏

遂入陳殺夏徵舒輟諸栗門因縣陳事在宣公十一

年陳臣子尤毒恨甚極陰生陽故致火災劉向以為

隆按九年一節屬傳語殺太子

劉歆曰昭公九年夏徵舒事且六十歲矣仲舒之言一何謬乎劉知幾曰昭公九年陳火董仲舒以為云云按楚嚴王之入陳

五行上
九

乃宣十一年事也始有踐田之諺取愧叔時終有封國之恩見賢尼父毒恨猶甚其理未聞按陳前後為楚滅者三今董生誤以陳亡之役是楚始滅之時遂委有古侯虛辨物色尋昭之上去於宜魯易四王嚴之下至于靈楚經五代雖懸隔頓別而混雜無分嗟乎下惟三年誠則勤矣差之十里何其闕哉

茅坤曰禪竈以陳火而卜五年之復封五十二年而遂亡何術也漢京房翼秦以下並本此

先是陳侯弟招殺陳太子偃師師古曰招謂陳哀公之弟偃師即哀公子也哀公有廢疾招殺太子而立皆外事不因其官館者略之也八年十月壬午楚師滅陳師古曰莊王初雖野陳納申叔時之諫乃復封陳至此時陳又為楚靈王所滅春秋不與蠻夷滅中國故復書陳火也師古曰九年火時陳已為楚縣猶追書陳國者以楚蠻夷不許其滅中夏之國左氏經曰陳災傳曰鄭禪竈曰五年陳將復封師古曰禪竈鄭大封五十二年而遂亡子產問其故對曰陳水屬也夫封五十二年而遂亡子產問其故對曰陳水屬也火水妃也而楚所相也今火出而火陳逐楚而建陳也妃以五成故曰五年歲五及鷄火而後陳卒亡楚克有之天之道也說曰顓頊以水王陳其族也師古曰陳

舜後也舜今茲歲在星紀後五年在大梁大梁昴也本出顓頊金為水宗得其宗而昌故曰五年陳將復封楚之先為火正故曰楚所相也天以一生水地以二生火天以三生木地以四生金天以五生土五位皆以五而合而陰陽易位故曰妃以五成然則水之大數六火七木八金九土十故水以天一為火二牡木以天三為土十牡土以天五為水六牡火以天七為金四牡金以天九為木八牡陽奇為牡陰耦為妃故曰水火之牡也火水妃也於易坎為水為中男離為火為中女蓋取諸此也自大梁四歲而又鷄火四周四十八



隆按哀公十七年一節屬傳語殺太子

歲凡五及鶉火五十二年而陳卒亡火盛水衰故曰天之道也哀公十七年七月己卯楚滅陳昭十八年五月壬午宋衛陳鄭災董仲舒以為象王室將亂天下莫救故災四國言亡四方也又宋衛陳鄭之君皆荒淫於樂不恤國政與周室同行陽失節則火災出是以同日災也劉向以為宋陳王者之後師古曰宋微子啓本出殷陳胡公滿有虞衛鄭周同姓也師古曰衛康叔文王之弟苗裔皆王者之後師古曰衛康叔文王之弟公宣王時周景王老劉子單子事王子猛師古曰劉子劉獻公擊也單子穆公旗也皆周大夫也猛景王太子單音善尹氏召伯毛伯事王子師古曰尹氏文公圍也召伯莊公與也毛伯毛子鼂師古曰尹氏文公圍也召伯莊公與也毛伯毛子得也皆周大夫也子鼂景王廢子也鼂古朝字鼂楚之出也師古曰姊妹之子曰出及宋衛陳鄭亦皆外附於楚亡尊周室之心後三年景王崩王室亂故天災四國天戒若曰不救周反從楚廢世子立不正以害王室明同臯也定公二年五月雉門及兩觀災師古曰雉門公兩觀謂闕董仲舒劉向以為此皆奢僭過度者也先是季氏逐昭公昭公死于外師古曰謂于乾侯定公即位既不能誅季氏又用其邪說淫於女樂而退孔子天戒若曰去高顯而奢僭者一曰門闕號令所由出也今舍大聖而縱有臯亡以出號令矣京房易傳曰君不思道厥妖火燒宮哀公三年五月辛卯桓釐宮災董

隆按定公二年以下二節俱屬傳語棄法律

鼂楚之出也師古曰姊妹之子曰出及宋衛陳鄭亦皆外附於楚亡尊周室之心後三年景王崩王室亂故天災四國天戒若曰不救周反從楚廢世子立不正以害王室明同臯也定公二年五月雉門及兩觀災師古曰雉門公兩觀謂闕董仲舒劉向以為此皆奢僭過度者也先是季氏逐昭公昭公死于外師古曰謂于乾侯定公即位既不能誅季氏又用其邪說淫於女樂而退孔子天戒若曰去高顯而奢僭者一曰門闕號令所由出也今舍大聖而縱有臯亡以出號令矣京房易傳曰君不思道厥妖火燒宮哀公三年五月辛卯桓釐宮災董

漢書 卷二十一 五行上 三十一

茅坤曰孔子在陳聞魯災而即策桓釐之災所以劉向以下紛紛傳會

隆按高后元年以下二節俱屬傳語殺太子茅坤曰風自火出家人予竊謂趙王之廢他妃

而王后卒以護之呂后而殺亦風自火出家人之象也茅坤曰劉向之說明切

仲舒劉向以為此二宮不當立違禮者也哀公又以季氏之故不用孔子在陳聞魯災曰其桓釐之宮乎以為桓季氏之所出釐使季氏世卿者也四年六月辛丑亳社災師古曰亳社殷社也董仲舒劉向以為亡國之社所以為戒也師古曰存其社者欲使君常思敬慎懼危亡也天戒若曰國將危亡不用戒矣春秋火災屢於定哀之間不用聖人而縱驕臣將以亡國不明甚也一曰天生孔子非為定哀也蓋失禮不明火災應之自然象也高后元年五月丙申趙叢臺災劉向以為是時呂氏女為趙王后嫉妒將為讒口以害趙王王不寤焉卒見幽

殺惠帝四年十月乙亥未央宮凌室災師古曰臧冰之室也丙子織室災師古曰織作之室劉向以為元年呂太后殺趙王如意殘戮其母戚夫人是歲十月壬寅太后立帝姊魯元公主女為皇后其乙亥凌室災明日織室災凌室所以供養飲食織室所以奉宗廟衣服與春秋御廩同義天戒若曰皇后亡奉宗廟之德將絕祭祀其後皇后亡子後宮美人有男太后使皇后名之而殺其母惠帝崩嗣子立有怨言太后廢之更立呂氏子弘為少帝賴大臣共誅諸呂而立文帝惠后幽廢文帝七年六月癸酉未央宮東闕眾恩災師古曰眾恩闕之屏也

漢書 卷二十一 五行上 三十一

隆按文帝七年一節叙誅七國亦屬傳語殺太子
隆按景帝中五年一節屬傳語殺太子逐功臣
隆按武帝建元六年一節叙淮南衡山諸王以謀反伏辜亦屬傳語殺太子

劉向以為東闕所以朝諸侯之門也。景恩在其外，諸侯之象也。漢興大封諸侯，王連城數十，文帝即位，賈誼等以為違古制度，必將叛逆。先是濟北淮南王皆謀反，其後吳楚七國舉兵而誅。景帝中五年八月己酉，未央宮東闕災。先是栗太子廢為臨江王。師古曰：景帝太子栗姬所生，以罪徵詣中尉自殺，丞相條侯周亞夫謂之栗太子。以罪徵詣中尉自殺，丞相條侯周亞夫以不合旨稱疾免。後二年下獄死。武帝建元六年六月丁酉，遼東高廟災。四月壬子，高園便殿火。董仲舒對曰：春秋之道，舉往以明來，是故天下有物視春秋所舉與同比者。師古曰：比類也。音必寐反。精微眇以存其意，通倫

類以貫其理。天地之變，國家之事，粲然皆見。亡所疑矣。按春秋魯定公哀公時，季氏之惡已孰。師古曰：孰，孰成也。而孔子之聖方感夫以感聖而易孰惡。季孫雖重，魯君雖輕，其孰可成也。故定公二年五月兩觀災，兩觀，僭禮之物。師古曰：兩觀，天子之制也。天災之者，若曰僭禮之臣可以去，已見鼻徵而後告可去，此天意也。定公不知省至，哀公三年五月桓宮釐宮災，二者同事所為一也。若曰燔貴而去不義，云爾。哀公未能見，故四年六月亳社災，兩觀桓釐廟亳社四者皆不當立。天皆燔其不當立者，以示魯欲其去亂臣而用聖人也。季氏亡道

王維楨曰其時可也謂孔子生則魯已有賢聖臣矣是以其災始見
洪濩曰嗚呼以武帝之嗜殺時臨御方數歲可與為善廟殿之災豈無他說而仲舒首勸其殺骨肉大臣與平生學術大為乖刺則致數萬人之禍皆此書啓之然則下吏幾

久矣前是天不見災者魯未有賢聖臣雖欲去季孫其力不能昭公是也師古曰前是謂此時之前至定復廼見之其時可也不時不見天之道也今高廟不當居遼東高園殿不當居陵旁於禮亦不當立與魯所災同其不當立久矣至於陛下時天廼災之者殆亦其時可也昔秦受亡周之敝而亡以化之漢受亡秦之敝又亡以化之夫繼二敝之後承其下流兼受其猥難治甚矣師古曰猥積也又多兄弟親戚骨肉之連驕揚奢侈師古曰揚謂振揚張大也恣睢者衆服虔曰自恣意怒貌也所謂重難之時者也陛下正當大敝之後又遭重難之時甚可憂也故天災若語陛下當今之世雖敝而重難非以太平至公不能治也視親戚貴屬在諸侯遠正最甚者忍而誅之師古曰遠離也謂難正道者也如吾燔遼東高廟廼可視近臣在國中處旁仄及貴而不正者忍而誅之如吾燔高園殿廼可云爾在外而不正者雖貴如高廟猶災燔之況諸侯乎在內不正者雖貴如高園殿猶燔災之況大臣乎此天意也臯在外者天災外臯在內者天災內燔甚臯當重燔簡臯當輕承天意之道也先是淮南王安入朝始與帝舅太尉武安侯田蚡有逆言其後膠西于王趙敬肅王常山憲王

死蓋天所以激步舒云
真德秀曰漢儒自仲舒前未有言災異者故五行志云仲舒治公羊春秋推陰陽為儒者宗愚謂仲舒對策言天人相與之際以為天心仁愛人君而欲止其亂又謂人君所為美惡之極與天地流通而往來相應此皆藥石之至言也至火災之對則傳會甚矣况又導人主以誅殺與

漢書卷一百一十五 五行上 十四 三十一

前所謂尚德不尚刑者何其自相戾耶
又曰異日淮南衡山江都謀反迹見坐死者數萬人夫謀反不過數人而坐死者若是其衆豈非神舒之言有以發帝之忍心歟
隆按太初元年一節屬傳語殺太子
宋祁曰鐵鐵疑作錢々

皆數犯法或至夷滅人家藥殺二千石而淮南衡山王遂謀反膠東江都王皆知其謀陰治兵弩欲以應之至元朔六年廼發覺而伏辜時田蚡已死不及誅上思仲舒前言使仲舒弟子呂步舒持斧鉞治淮南獄以春秋詛顯斷於外不請師古曰不請者不待奏報既還奏事上皆是之太初元年十一月乙酉未央宮柏梁臺災先是太初元年十一月乙酉未央宮柏梁臺災

宋祁曰疑作錢錢不下

隆按凡曰與征和二年同象曰與惠帝四年同應曰與趙氏同

師古曰諸琅邪之縣也公主所食曰邑丞相公孫賀故謂之諸邑陽石北海之縣字亦作羊
子太僕敬聲平陽侯曹宗等皆下獄死七月使者江充掘壘太子宮太子與母皇后議恐不能自明乃殺充舉兵與丞相劉屈氂戰死者數萬人太子敗走至湖自殺師古曰湖縣名也即今關鄉湖城二縣界明年屈氂復坐祝釐要斬師古曰釐妻梟首也成帝河平二年正月沛郡鐵官鑄鐵不下隆隆如雷聲又如鼓音工十三人驚走音止還視地地陷數尺鑪分為十一鑪中銷鐵散如流星皆上去與征和二年同象其夏帝舅五人封列侯號五侯師古曰譚商音根逢時凡五人元舅王鳳為大司馬大

應之類皆省文法

一本皇作章

將軍秉政後二年丞相王商與鳳有隙鳳譖之免官
 自殺明年京兆尹王章訟商志直言鳳顯權鳳誣章
 以大逆臯下獄死妻子徙合浦後許皇后坐巫蠱廢
 而趙飛燕為皇后妹為昭儀賊害皇子成帝遂亡嗣
 皇后昭儀皆伏辜一曰鐵飛屬金不從華昭帝元鳳
 元年燕城南門災劉向以為時燕王使邪臣通於漢
 為讒賊謀逆亂南門者通漢道也天戒若曰邪臣往
 來為姦讒於漢絕亡之道也燕王不寤卒伏其辜元
 鳳四年五月丁丑孝文廟正殿災劉向以為孝文太
 宗之君與成周宣榭火同義先是皇后父車騎將軍

隆按元鳳四年
 一節叙霍光妻
 顯殺許皇后亦
 屬構語以妾為

妻

上官安父左將軍桀謀為逆大將軍霍光誅之皇
 后以光外孫年少不知居位如故光欲后有子因上
 侍疾醫言禁內後宮皆不得進唯皇后顯寢皇后年
 六歲而立十三年而昭帝崩遂絕繼嗣光執朝政猶
 周公之攝也是歲正月上加元服謂冠也通詩尚書
 有明愬之性光亡周公之德秉政九年久於周公上
 既已冠而不歸政將為國害故正月加元服五月而
 災見古之廟皆在城中孝文廟始出居外天戒若曰
 去貴而不正者宣帝既立光猶攝政驕溢過制至妻
 顯殺許皇后光聞而不討後遂誅滅宣帝甘露元年

隆按宣帝甘露
 元年以下二節

俱屬傳語致功

四月丙申中山太上皇廟災甲辰孝文廟災元帝初元三年四月乙未孝武園白鶴館災劉向以為先是前將軍蕭望之光禄大夫周堪輔政為佞臣石顯許章等所譖望之自殺堪廢黜明年白鶴館災園中五里馳逐走馬之館師古曰五里者言其周廻五里不當在山陵昭穆之地天戒若曰去貴近逸遊不正之臣將害忠良後章坐走馬上林下烽馳逐免官孟康曰夜於上林苑作賽晉灼曰冠首曰烽競走曰逐師古曰孟說是永光四年六月甲戌孝宣杜陵園東闕南方災劉向以為先是上復徵用周堪為光禄勳及堪弟子張猛為太中大夫石顯等復譖

一本無門字

毀之皆出外遷是歲上復徵堪領尚書猛給事中石顯等終欲害之園陵小於朝廷闕在司馬門中內臣石顯之象也孝宣親而貴門闕法令所從出也天戒若曰去法令內臣親而貴者必為國害後堪希得進見因顯言事事決顯口堪病不能言顯誣告張猛自殺於公車成帝即位顯卒伏辜成帝建始元年正月乙丑皇考廟災初宣帝為昭帝後而立父廟於禮不正是時大將軍王鳳顯權擅朝甚於田蚡將害國家故天於元年正月而見象也其後寤威五將世權遂以亡道孟康曰謂王五大司馬也師古曰謂鳳音商根莽也鴻嘉三年八月乙

隆按成帝建始元年一節亦屬傳語棄法律

隆按鴻嘉三年以下二節俱屬

漢書評林

卷一百一十一

五行上

十七

三行止

傳語以妾為妻

卯孝景廟北闕災十一月甲寅許皇后廢永始元年
正月癸丑大宮凌室災戊午戾后園南闕災是時趙
飛燕大幸許后既廢上將立之故天見象於凌室與
惠帝四年同應戾后衛太子妾遭巫蠱之既宣帝既
立追加尊號於禮不正又戾后起於微賤與趙氏同
應天戒若曰微賤亡德之人不可以奉宗廟將絕祭
祀有凶惡之既至其六月丙寅趙皇后遂立姊妹驕
妒賊害皇子卒皆受誅永始四年四月癸未長樂宮
臨華殿及未央宮東司馬門災六月日午孝文霸陵
園東闕南方災長樂宮成帝母王太后之所居也未

一本妾作妻

一本臨作金

茅坤曰桂宮鴻
寧殿災此事獨
明切而傳后不
悟卒以誅滅悲
夫

央宮帝所居也霸陵大宗威德園也是時太后三弟
相續秉政師古曰謂陽平侯鳳安陽侯
音成都侯商相代為大司馬舉宗居位充
塞朝廷兩宮親屬將害國家師古曰謂太后家王氏
皇后家趙氏故云兩宮
親屬故天象仍見明年成都侯商薨弟曲陽侯根代為
大司馬秉政後四年根乞骸骨薦兄子新都侯莽自
代遂覆國焉哀帝建平三年正月癸卯桂宮鴻寧殿
災帝祖母傅太后之所居也時傅太后欲與成帝母
等號齊尊大臣孔光師丹等執政以為不可太后皆
免官爵遂稱尊號後三年帝崩傅氏誅滅平帝元始
五年七月己亥高皇帝原廟殿門災師古曰原
廟重廟也高

漢書

卷一百一十一

五行上

六

漢書

皇帝廟在長安城中後以叔孫通譏復道故復起原廟於渭北非正也是時平帝幼成帝母王太后臨朝委任王莽將篡絕漢墮高祖宗廟師古曰墮毀也音火規反故天象見也其冬平帝崩明年莽居攝因以篡國後平夷滅

傳曰治宮室飾臺榭師古曰臺榭有室曰榭內淫亂犯親戚侮父兄則稼穡不成說曰土中央生萬物者也其於王者為內事宮室夫婦親屬亦相生者也古者天子諸侯宮廟大小高卑有制后夫人媵妾多少進退有度九族親疏長幼有序孔子曰禮與其奢也寧儉故禹卑

隆按引傳語稼穡不成而釋言之以下著稼穡之災事應一本曰大下有水字劉知幾曰按班書為志本以漢為主在于漢時直記其帝號謚耳至于代則云某書某國君此其大例也如敘次不炎上書春秋桓公十四年次敘稼穡不

宮室文王刑于寡妻此聖人之所以昭教化也如此則土得其性矣若迺奢淫驕慢則土失其性有水旱之災而草木百穀不孰是為稼穡不成嚴公二十八年冬大水亡麥禾董仲舒以為夫人哀姜淫亂師古曰哀姜莊公夫人齊女也逆陰氣故大水也劉向以為水旱當書不書水旱而曰大亡麥禾者土氣不養稼穡不成者是時夫人淫於二叔內外亡別師古曰二叔謂莊公二弟仲慶父及叔牙又因凶飢一年而三築臺師古曰謂三十一年春築臺于秦也郎薛秦皆魯地也故應是而稼穡不成飾臺榭內淫亂之罰云遂不改寤四年而死師古曰莊公三十二年薨距大水無麥禾凡四年

成直云嚴公二十八年而已嚴公之上不復以春秋建名遂使漢帝魯公同歸一揆此引書失宜處

也既流一世師古曰謂子般奢淫之患也
傳曰好戰攻輕百姓飾城郭侵邊境則金不從革說
曰金西方萬物既成殺氣之始也故立秋而鷹隼擊
秋分而微霜降其於王事出軍行師把旄杖鉞誓士
衆抗威武所以征畔逆止暴亂也詩云有虔秉鉞如
火烈烈師古曰商頌長發之詩也虔固也此美殷湯
又曰載戰于戈載秦弓矢師古曰周頌時邁之詩也載聚也秦韜也
言天下大平兵不復動靜應誼說以犯難民忘其死
用故戰歛而韜藏也動靜應誼說以犯難民忘其死
師古曰言以和悅使人雖犯危難不顧其生也如此
易兌卦彖曰說以犯難人忘其死故引之也如此
則金得其性矣若迺貪欲恣睢務立威勝不重民命

劉放曰水音凝隆按以下引傳語金不從革而釋言之以下歷著金災之事應

則金失其性蓋工冶鑄金鐵金鐵冰滯涸堅不成者
衆師古曰涸讀與及為變怪是為金不從革左氏傳
曰昭公八年春石言於晉晉平公問於師曠師古曰
夫對曰石不能言神或馮焉作事不時怨讟動於民
師古曰讟痛怨之言也音讀則有非言之物而言今宮室崇侈民
力彫盡怨讟並興莫信其性師古曰信猶保也性生
得申其石之言不亦宜乎於是晉侯方築虎祁之宮
性命也師古曰虎祁地在絳叔向曰君子之言信而有徵師
西臨汾水虎音斯師古曰叔向晉大
夫羊舌肸也劉歆以為金石同類是為金不從革失
其性也劉向以為石白色為主屬白祥成帝鴻嘉三

隆按此節屬傳語金不從革

年五月乙亥天水翼南山大石鳴師古曰天水之翼縣南山也聲

隆隆如雷有頃止聞平襄二百四十里韋昭曰壘雞

皆鳴師古曰雉也石長丈三尺廣厚略等師古曰廣及厚皆如其長旁

著岸脅去地二百餘丈民俗名曰石鼓石鼓鳴有兵

是歲廣漢鉗子謀攻牢師古曰鉗子謂鉗徒也牢係重囚之處篡死臯

囚鄭躬等盜庫兵劫略吏民衣繡衣自號曰山君黨

與寢廣明年冬廼伏誅自歸者三千餘人後四年尉

氏樊並等謀反殺陳留太守嚴普自稱將軍山陽亡

徒蘇令等黨與數百人盜取庫兵經歷郡國四十餘

茅坤曰昌陵之役可謂輕百姓之甚無已于是石鳴予竊謂石

皆踰年廼伏誅是時起昌陵作者數萬人徙郡國吏

民五千餘戶以奉陵邑作治五年不成乃罷昌陵還

徙家師古曰初徙人陪昌陵者今皆還其本居石鳴與晉石言同應師曠

所謂民力彫盡傳云輕百姓者也虎祁離宮去絳都

四十里昌陵亦在郊壘皆與城郭同占城郭屬金宮

室屬土外內之別云

傳曰簡宗廟不禱祠廢祭祀逆天時則水不潤下說

曰水北方終臧萬物者也其於人道命終而形臧精

神放越聖人爲之宗廟以收魂氣春秋祭祀以終孝

道王者即位必郊祀天地禱祈神祇望秩山川懷柔

百神亡不宗事師古曰懷柔也柔安也謂招來而祭祀之使其安也宗尊也慎其

土之堅者也地道不守故石鳴而劉向以爲金失其性得無迂矣乎隆按此上總與傳語相屬

一本收作安

隆按以上引傳語水不潤下而釋言之以下著水災之事應

齊戒致其嚴敬鬼神歆饗多獲福助此聖王所以順事陰氣和神人也至發號施令亦奉天時十二月咸得其氣則陰陽調而終始成如此則水得其性矣若迺不敬鬼神政令逆時則水失其性霧水暴出百川逆溢壞鄉邑溺人民及淫雨傷稼穡是為水不潤下京房易傳曰顛事有知誅罰絕理厥災水其水也兩殺人以隕霜大風天黃飢而不損茲謂泰厥災水水殺人辟遇有德茲謂狂應劭曰辟天子也有厥災水水流殺人已水則地生蟲歸獄不解茲謂追非李奇曰罪過於民不罪已也張晏曰謂釋有罪之人而歸無辜者也解止也追非遠非也厥水寒殺

宋祁曰穀當作菽隆按桓公元年一節屬傳語廢祭祀

人追誅不解茲謂不理厥水五穀不收大敗不解茲謂皆陰解舍也王者於大敗誅首惡赦其眾不則皆函陰氣師古曰函讀與舍同厥水流入國邑隕霜殺穀桓公元年秋大水董仲舒劉向以為桓弒兄隱公臣痛隱而賤桓後宋督弒其君師古曰宋華父督為太宰弒殤公事在桓公二年諸侯會將討之師古曰齊陳鄭也桓受宋賂而歸師古曰謂師古曰謂又背宋諸侯由是伐魯仍交兵結讎伏尸流血百姓愈怨師古曰桓會宋公者五與宋公燕人盟已而背盟伐宋宋公燕人怨而求助齊衛助之桓公懼而會紀侯鄭伯及四國之師大戰故十三年夏復大水一曰夫人驕淫將弒君陰氣感桓不寤卒弒死劉歆以為桓易許田

劉知幾曰志云嚴公七年秋大水董仲舒劉向以為云云又云十一春秋宋大水董仲舒以為云云按此說有三失焉何者嚴公十年十一年公敗宋師于乘丘及鄆夫以制勝克敵策勳命賞可折榮降禮而反愁怨貽災邪其失一也且先是數年遭大水校其時月殊在戰前而云與

不祀周公桓既篡位遂以許田與鄭而取鄭之枋田故云不祀周廢祭祀之罰也嚴公七年秋大水亡麥苗董仲舒劉向以為嚴母文姜與兄齊襄公淫共殺桓公嚴釋父讎復取齊女未入先與之淫一年再出會於道逆亂臣下賤之之應也十一年秋宋大水董仲舒以為時魯宋比年為乘丘鄆之戰師古曰比年頻年也莊十年公敗宋師于乘丘十一年公敗宋師于鄆乘丘鄆魯地鄆音子移反百姓愁怨陰氣感故二國俱水劉向以為時宋愨公驕慢睹災不改明年與其臣宋萬博戲婦人在側矜而罵萬萬殺公之應師古曰萬宋大夫也戰敗獲于魯復歸宋又為大夫與愨公博婦人在側萬曰甚矣魯侯之淑魯侯之美

宋交兵故二國大水其失二也況于七年之內已釋水災始以齊女為辭終以宋師為應前後靡定向背何倚其失三也

大夫宗婦見用幣師古曰宗婦同姓之婦也大夫妻及宗婦見夫人者皆令執幣是踰禮也又淫於二叔公弗能禁臣下賤之故是歲明年仍大水劉歆以為先是嚴飾宗廟刻楠丹楹以夸夫人臣瓚曰楠楹也韋昭曰楹柱也師古曰莊公二十三年丹桓宮楹二十四年刻桓宮楠將迎夫人故為威飾簡宗廟之罰也宣公十年秋大水飢董仲舒以為時比伐邾取邑師古曰比頻也九年秋取根牟公羊孫歸父帥師伐邾傳曰根牟者何邾婁之邑也十年公取繹故云比年也亦見報復兵讎連結百姓愁怨劉

隆按以上三節俱屬傳語簡宗廟以下俱屬傳語逆天時

向以為宣公殺子赤而立子赤齊出也師古曰赤母姜氏大歸齊市人皆哭魯人謂之哀姜故懼以濟西田賂齊師古曰宣既會于平州以定其位元年六月齊人取濟西田為立公故以賂齊也邾子貜且亦齊出也師古曰貜且邾文公之子邾定公也亦齊女所生貜音俱碧反又音纓且音子余反而宣比與邾交兵臣下懼齊之威創邾之旼師古曰旼皆賤也公行而非其正也成公五年秋大水董仲舒劉向以為時成幼弱政在大夫前此一年再用師師古曰成三年春公會晉侯宋公衛侯曹伯伐鄭秋叔孫僑如帥師圍棘是也明年復城鄆以疆私家師古曰鄆城鄆師古曰四年城鄆鄆李氏邑音運仲孫蔑叔孫僑如顓會宋晉陰勝陽師古曰仲孫蔑孟獻子也成五年春仲孫蔑如宋夏叔孫僑如會晉荀首于穀顓與專同專者不稟

命於襄公二十四年秋大水董仲舒以為先是一年齊伐晉襄使大夫帥師救晉師古曰襄二十三年秋孫豹帥師救晉次于雍榆後又侵齊仲孫羯帥師侵齊國小兵弱數敵疆大百姓愁怨陰氣盛劉向以為先是襄慢鄰國是以邾伐其南師古曰十五年邾人伐我南鄙是也齊伐其北師古曰十六年齊人伐我北鄙是也莒伐其東師古曰十二年莒人伐我東鄙是也百姓騷動後又仍犯疆齊也師古曰十八年公會晉侯宋公衛侯鄭伯同圍齊二十三年救晉二十四年齊重犯也大水饑穀不成其災甚也高后三年夏漢中南郡大水水出流四十餘家四年秋河南大水伊雒流千六百餘家汝水流八百餘家八年夏漢中

五行上

二十四

三十一

茅坤曰高后時水災數見以陰氣大感故也

漢書高后傳

卷一百一十五

五行志

隆按此下俱屬傳語廢祭祀

南郡水復出流六千餘家南陽沔水流萬餘家師古曰沔水之上也是時女主獨治諸呂相王文帝後三年秋大雨晝夜不絕三十五日藍田山水出流九百餘家燕壞民室八千餘所殺三百餘人先是趙人新垣平以望氣得幸為上立渭陽五帝廟欲出周鼎以夏四月郊見上帝歲餘懼誅謀為逆發覺要斬夷三族是時比再遣公主配單于賂遺甚厚師古曰高祖使劉敬頓單于闕氏冒頓死其子老上單于初立文帝復遣宗人女為單于闕氏匈奴愈驕侵犯北邊殺略多至萬餘人漢連發軍征討戍邊元帝永光五年夏及秋大水潁川汝南淮陽廬江兩壞鄉聚

茅坤曰成帝建初後水災之極時王太后專權而漢祚以移劉向之所謂陰氣大逆是也又曰按宋仁宗時大水漫都城歐陽公奏指太子不立亦類此

民舍及水流殺人先是一年有司奏罷郡國廟是歲又定迭毀師古曰親盡則毀故云罷太上皇孝惠帝寢廟皆無復脩通儒以為違古制刑臣石顯用事師古曰石顯宦者故曰刑臣成帝建始三年夏大水三輔霖雨三十餘日郡國十九兩山谷水出凡殺四千餘人壞官寺民舍八萬三千餘所元年有司奏徙甘泉泰畤河東后土于長安南北郊二年又罷雍五畤郡國諸舊祀凡六所

漢書平水

卷一百一十五 五行上

二十五 三十一 上

Faint vertical text in columns, likely bleed-through from the reverse side of the page.

漢書評林卷之二十七上終

庫 文 閣 內			
三 九 函		一	漢
一	三	三	
九 架	冊	一 號	書 類